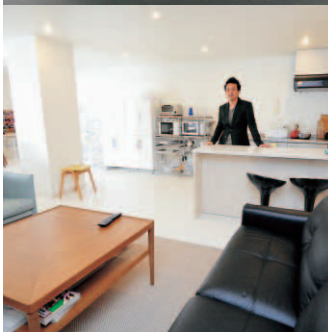




① 食事をしたら部屋番号プレートを外す。2度食べ防止策だとか。



塾生の

「くらし」

現在、義塾の学部生（2〜4年生）のほぼ3割にあたる約6300名が、親元を離れて暮らしています。アパートなど、住んでいる場所はさまざまですが今回は学生寮、シェアハウス、県人寮での「くらし」にスポットをあてました。実際の住まいを訪ねて塾生の生の声を伝えます。

CASE 1

学生寮

実家暮らしの塾生が見た「学生寮潜入レポート」

大森学生寮
東京都大田区

学

生寮での生活とはどんなものなのか？その実態を知るべく、熱海の実家から通学する小島大貴君が、大森学生寮で暮らす山田佳子君と小沼龍太郎君を訪ねました。気になる食事や門限のことから、多数入居している外国人留学生との交流まで、学生寮での暮らしの魅力を語り合ううちに見えてきたのは、便利で友達いっぱい快適寮ライフ。

小島 大森学生寮に潜入しました（笑）。食堂から、カレーのいい匂いがします。まず、食事事情について教えてください。

山田 食事は朝夕2食。寮母さんと調理スタッフの方が作ってくれて、おいしくて温かい食事がいただけます。料理の皿数も、メニューも豊富です。

小沼 夕食は18時〜21時45分。カレーは自分でよそうので、だんだん肉がな

くなります。出遅れたなら中頃の鍋の入れ替えを狙う手もあります（笑）。
小島 僕はほとんど朝飯抜き。寮生は、実家や一人暮らしより、しっかりと食べていそうですね。通学時間は？

山田 日吉と三田のほぼ中間で、蒲田駅まで徒歩15分。通学時間は40〜45分です。門限は0時なので、田町駅を出るのは23時過ぎでも間に合います。

小島 熱海から通っている僕は片道2



3 銭湯感覚の風呂には0時まで入れます。はだかの付き合ひもまた楽し。



2 ランドリーのラッシュタイムは朝の7~8時。みんな登校前に洗濯したい。

時間。懇親会は1次会の途中でサヨナラです。青春を半分損している気がします(笑)。ところでプライベートは？

小沼 居室は一人用で、家具、エアコン、小さな流し付き。入浴とトイレの時以外は、籠城して勉強に集中することもできます。フロアは男女で分かれていて、女子の階は男子立ち入り禁止。風呂は大浴場のほか、シャワールームも使えます。欧米の留学生はシャワーだけの人が多いですね。

小島 世界各国からの留学生と一緒に生活する感覚はどうですか？

山田 留学生の積極性には、すごく刺激を受けています。いまは日本人が99名に、アメリカ、カナダ、イギリス、ロシア、台湾、中国からの留学生が26名。食堂でも、ランドリー、お風呂でも顔を合わせるので、自然に打ち解けます。みんな好奇心旺盛で、日本の料理の話など、ちよつとしたきつかけで



商学部4年 ■ 小島大貴君

熱海の実家から通学。寮生活を経験したいと思いつながら果たせず、片道2時間かけて三田キャンパスに通っている。



法学部4年 ■ 山田佳子君

静岡県出身。国際感覚を身につけたいと国際寮の大森寮に。RA(レジデントアシスタント)として留学生の相談役も務める。



取材日の夕食は、人気のカレーライス。充実の食生活が健康を支えます。

小島 一生付き合える外国人の友達ができるなんて、いいなあ。授業でも留学生はいるけれど、そこまで親しくするのは難しい。やっぱり同じ寮で暮らすと接触の密度が違いますね。

小沼 僕は、日系企業で働いた経験のある26歳のロシア人留学生と親しくなりました。国際的な企業活動やビジネス事情を聞くことができて、英語の勉強にもなりました。

小島 ますます羨ましい。寮に住みながら留学しているようなものです。

山田 留学生だけでなく、他の学年やキャンパスの塾生とも仲良くなれます。さまざまなか考え、趣味、目標を持つ寮生と話せて、毎日楽しいです。

大森学生寮
慶應義塾大学が株式会社共立メンテナンスと提携して運営する塾生専用の学生寮。
東京都大田区大森西7-4-27



法学部2年 ■ 小沼龍太郎君

茨城県出身。一人暮らしと寮生活とで迷った末、大森寮に。半年前からRAになり、各国の留学生と積極的に交流している。

シェアハウス

社会人との共同生活で得るものは多い——シェアフレイス読売ランド

神奈川県川崎市

近頃よく耳にするシェアハウスという言葉ですが、その形態はいろいろです。一軒家を借りて数人で住むかたちもあれば、ビル1棟に個室と共用スペースを備えたものもあります。福岡県出身の植木陽祐君の住む「シェアフレイス読売ランド」は後者。企業の独身寮を改装したもので、20〜30代の若い社会人が、多く住んでいます。

——シェアハウスを選んだ理由はなんですか？



植木 以前はSFC近くのワンルームに住んでいました。何か面白そうな住まいはないかとインターネットで探してここを見つけました。シェアハウスにした理由は、住まいでも適度に人とのコミュニケーションを保持できなかったこと。普通のマンションでは、同じフロ



気軽に会話を楽しめるラウンジスペース。左手は共同キッチン、奥の部屋にはビリヤード台が置かれている。

アの人も挨拶程度の付き合いしかできませんから。また、帰宅後は大学以外の人たちと過ごす環境が欲しかったこともあり。44室ありますが、現在学生は僕だけのようです。

——気に入っている点は？

植木 個室は家具、冷蔵庫、エアコン、ネット環境付き。引っ越しが楽でした。大きな風呂はありませんが、共用のシャ



総合政策学部4年
うえきょゆうすけ
植木陽祐君

ワーがあり、共同のキッチンでは食事でも作れます。調理器具や食器も備えつけたものを使えます。食事やお茶をしながら、いろんな職業の人と話をするのは社会勉強になり、視野が広がりました。知り合った人が出て行く時や新しい人が入居した時など、自然発生的にみんなで料理を作ってパーティーが開かれます。天体望遠鏡を持っている人がいて、月食や流星群の観測会をしたこともあります。複数の他人と同じ屋根の下で暮らすと、楽しいなにも、人との接し方のマナーや気配り、共同の場所はきれいに使うなどの倫理観が芽生えます。学生生活の一期、こんな共同生活を体験してみるのもいいことだと思います。

——費用はどのくらいですか？

植木 入居時に5万円、月々6万4000円。光熱費とネット代は込みです。

民間の「女子学生寮」に住む
薬学部3年女子（愛知県出身）

入居2年。朝食夕食付・光熱費込みで月約10万円。バス・トイレ・キッチン・自習室・ピアノ室（使用有料）共用。「とっっても満足しています。食事時間は自由で、ご飯は美味しく、少し太りました。4カ月に一度部屋の掃除もあり、家事も不要。門限は23時なので、友人らとのたまの懇親会は中座せざるを得ませんが、妥当な設定だと思っています。勉強は大学図書館、寮の自習室、自室のどこかです。薬学部5年の姉も同じ寮の別室に住み、寂しさは感じません。母は上京の度、寮のゲストルームに宿泊（有料）します」

男子大学生寮「和敬塾」に住む
薬学部3年男子（大阪府出身）

公益財団法人が運営する男子大学生寮。入居2年。朝夕食付・光熱費込みで月9万円。トイレ・バス・キッチン共用。「敷地内に6つの寮があり、580人が暮らしています。10月に開催される寮対抗体育祭は、練習を通じて寮内が団結し、盛り上がりがあります。感動で涙する寮生もいます。他大学、別学年の寮仲間と話すことが楽しく、共同生活を通じて、先輩を立てるなどの礼儀やコミュニケーション力が身につきました。週末は寮のグラウンドでスポーツ。月に1回は親にメールか電話をします。帰省は春夏冬の年3回」

DATAで見る

自宅外塾生の居住地
(2~4年生)

近年は、塾生の7割以上を、東京・神奈川・埼玉・千葉の1都3県の出身者が占め、地方出身者はやや減少傾向。自宅外から通学する塾生は約30%。

自宅外塾生の居住地は神奈川県内が70%弱で、東京が30%。なかでも日吉・矢上キャンパスのある日吉駅周辺と、日吉を挟む東横線両隣駅（元住吉、綱島）周辺に住むケースが多く、またSFCの場合は多くが湘南台駅周辺に住んでいます。東京では、三田キャンパス周辺や学生寮のある大森西への居住が目立ちます（学部生2~4年のデータによる。1年は未集計）。上級生になるほど都内に住む人も増えます。

なお、自宅外に住む塾生の比率は、SFCの環境情報・総合政策・看護医療学部では40%を超えますが、文・経・法・医・薬学部では約25%です。

三田キャンパス周辺

1 港区芝	72
1 大田区大森西	72
3 港区三田	63

(A)

日吉・矢上キャンパス周辺

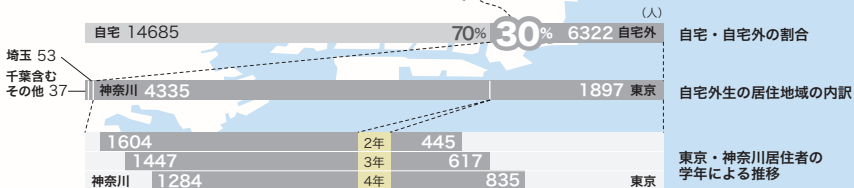
1 横浜市港北区日吉	747
2 横浜市港北区日吉本町	515
3 横浜市港北区箕輪町	341
4 川崎市中原区木月	268
5 横浜市港北区綱島西	182

(A)

湘南藤沢キャンパス(SFC)周辺

1 藤沢市湘南台	478
2 藤沢市円行	66
3 藤沢市遠藤	52

(A)



学部生（2~4年生）の住所データより（2013年4月現在）

県人寮

故郷の仲間とエイサー踊りで盛り上がる

沖縄県学生寮

南灯寮
東京都柏江市

沖縄出身の金城雄大君が暮らしているのは、沖縄県学生寮 南灯寮。個室、朝夕食事付き（日曜はなし）、規定光熱費込み（たまに超過するがプラス1000円ほど）で月に4万2000円はリーズナブル。ただし入居期間は最短修業期間の半分、大学（4年制）なら2年間と決まっている。沖縄復帰祭、寮祭ではエイサーを演じる。

——県人寮に住むことになったいきさつは？

金城 義塾で学ぶことになったときに、親が見つけて勧めてくれました。慣れない都会生活なので、同郷人との暮らしが安心だと思ったのでしょうね。僕自身はちよつと一人暮らしをしたい気持ちもありましたが、今ではここでよかつたなと満足しています。沖縄でも名護出身なので、那覇の高校では寮生活でしたから、共同生活に抵抗

はありませんでした。

——門にはシーサーが、庭にソテツが植わっていて、故郷を感じさせる寮ですね。

金城 それはあまり意識しませんが、入学当初は学校での緊張が、寮に帰るとほぐれたのは確かです。たとえば東京では名前で呼び合うのですが、沖縄では名前で呼ぶのが普通。男子だけでなく、女子からも「雄大」と呼ばれますから。そう呼ばれるだけだなごみます。



掲示板には寮祭でのエイサーの写真がたくさん貼られていた。エイサーを通じて寮生の仲間意識が高まることわかる。

——女子？ここ

は男子学生寮ですよ。

金城 ここは男子寮ですが、別の所に女子寮があり、お互いの寮祭などで交流



があります。共同でエイサーを踊るのが伝統になっていて、それぞれの寮祭だけでなく、5月の沖縄復帰祭には寮のそばの商店街で太鼓をたたいて踊ります。4月半ばから夕食後の食堂でエイサーの練習が始まり、寮生同士が一気に親しくなります。休みの日には一緒に買い物や遊びに行き、今は旅行を計画しています。

——寮生活で困ることは？

金城 特にありません。ゴミ出し当番と、月一回の全員での廊下と食堂の掃除がありますが、嫌ではないです。それより、学外の友達ができるのが嬉しいですね。寮で育まれた友人関係は、社会人になっても続くことが多いようです。



理工学部2年
金城雄大君
きんじょうゆうだい





DATAで見る

コスト編

「自宅外」平均総額 約14万円 ※1

95,131円
43,511円
76,847円

主な収入状況

家族から ※2
アルバイト ※2
奨学金 ※2

「自宅」平均総額 約6万円 ※1

24,476円
39,302円
67,644円

「慶應義塾大学学生生活実態調査報告（第26回）」（2012年実施、回収率37%）による

「慶應義塾大学学生生活実態調査報告（第26回）」によれば、親元から離れて暮らす「自宅外」の塾生と親元から通う「自宅」の塾生の1カ月の平均収入額を比べると、「自宅外」は約14万円、「自宅」が約6万円です。その差額8万円は、主として、「自宅外」の「住居費および光熱費」約6万5000円と、「食費および外食費」の差額（「自宅外」約3万円、「自宅」約1万6000円）に充てられています。

2000年以降の同調査（隔年実施）によると、「自宅外」の総収入額は、2000～08年までは約16万円でしたが、2010年から約14万円とおおよそ12%減少しました。

また、ここ1年間でアルバイト経験のある塾生は、「自宅外」63%、「自宅」75%で、「自宅」の方がアルバイト率が高くなっています。職種としては家庭教師や塾講師が多く、アルバイト収入の使い道（2つまでの選択回答）として多かったのは「食費」（「自宅外」47%、「自宅」32%）や「交際費」（「自宅外」41%、「自宅」45%）で、書籍代は両者とも約11%にとどまりました。

一方、奨学金を必要とする学生は年々増加傾向にありましたが、2010年をピークに2012年は若干減少。しかし、奨学金を「非常に必要としている」、「どちらかといえば必要としている」と答えた「自宅外」は58%で、「自宅」も40%のばりです。

※1 調査に回答した学生全体の収入総額の平均。

※2 家族から仕送りのある者、アルバイトをしている者、奨学金を受給している者の額を収入別に平均した額。

塾生の「住まい」いろいろ

日本人家庭に「下宿」する
商学部3年女子（ベトナム出身）

家族ぐるみの付き合いがある日本人家庭に下宿。同世代の子どもが3人いる家庭で、日本の暮らしを体験中。日本企業の奨学金を受けている。

「日本語能力試験1級を取得後に来日し、語学学校を経て、義塾に入學しました。来日時から今の家庭に下宿し、日本のお母さんが作る味噌汁、豚汁、肉じゃがなどの家庭料理が大好きになりました。ベトナムの家族とは週3回、長い時は1時間もスカイプで話すので全然寂しくありません。通学に2時間かかりますが、7時に家を出て遅刻はしません」

香川県育英会「東京学生寮」に住む
文学部4年女子（香川県出身）

財団法人香川育英会が運営する東京学生寮。三田キャンパスから徒歩90秒。朝夕食付で月5万4000円。個室は家具付き。冷蔵庫とテレビは購入。

「高校の掲示板で見つけて入寮。部屋が5・4畳と狭く、母は心配しましたが、私は物にすぐ手が届く便利さが好きです。寮では讃岐弁。高校時代に顔だけ知っていた人と、寮で仲良くなりました。サークルのチャアリーダーズ・ユニコーンズの練習で疲れ果てて寝に帰るような時も、寮の友達心配して声をかけてくれます。都心なので就職活動にも便利です」